

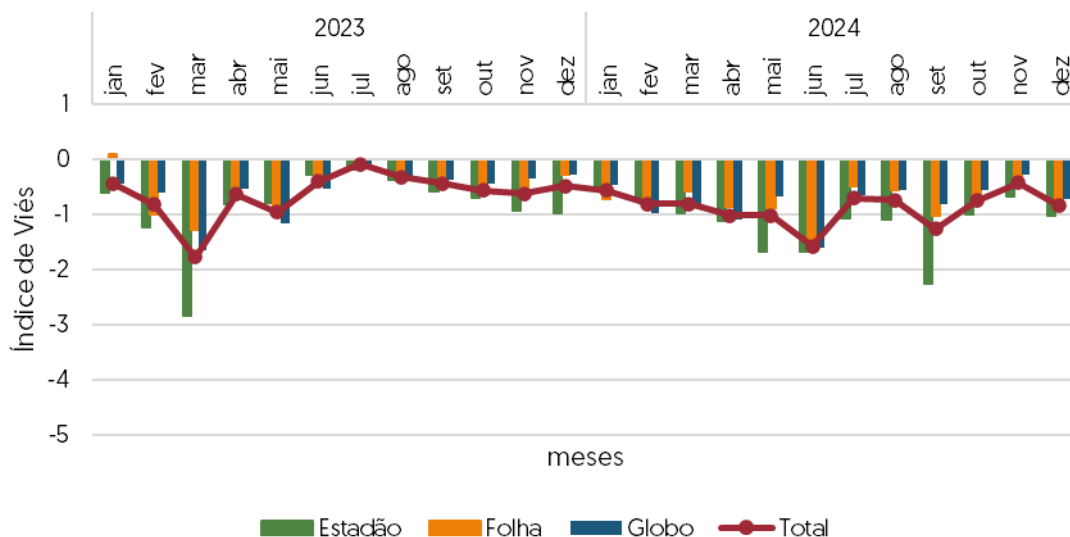
07/12/2024 – 15/12/2024

No DONI semanal, são examinados os textos que citam o governo federal, o presidente Lula ou algum personagem ou instituição do Executivo, publicados nos jornais O Globo, O Estado de S.Paulo e Folha de S.Paulo. A análise abrange manchetes, chamadas de capa, artigos de opinião, colunas e editoriais<sup>1</sup>. Nesta semana, foram avaliados 108 textos.

**PRINCIPAIS RESULTADOS**

- **Posicionamento Editorial:** O Estadão mantém-se como o veículo mais crítico ao governo, com um Índice de Valência (IV) consistentemente negativo. A Folha, por sua vez, domina o ranking de textos desfavoráveis a Lula.
- **Economia:** O pacote fiscal não foi bem recebido pelos jornais, com sugestões ao Congresso para corrigir a proposta.
- **Emendas:** Os textos ressaltam a ação de Lira para travar a pauta do governo no Congresso e pressionar a liberação das emendas. As publicações atacam o governo por garantir a execução dos recursos.

**Gráfico 1. Cobertura do Governo Federal por jornal (valências)<sup>2</sup>**



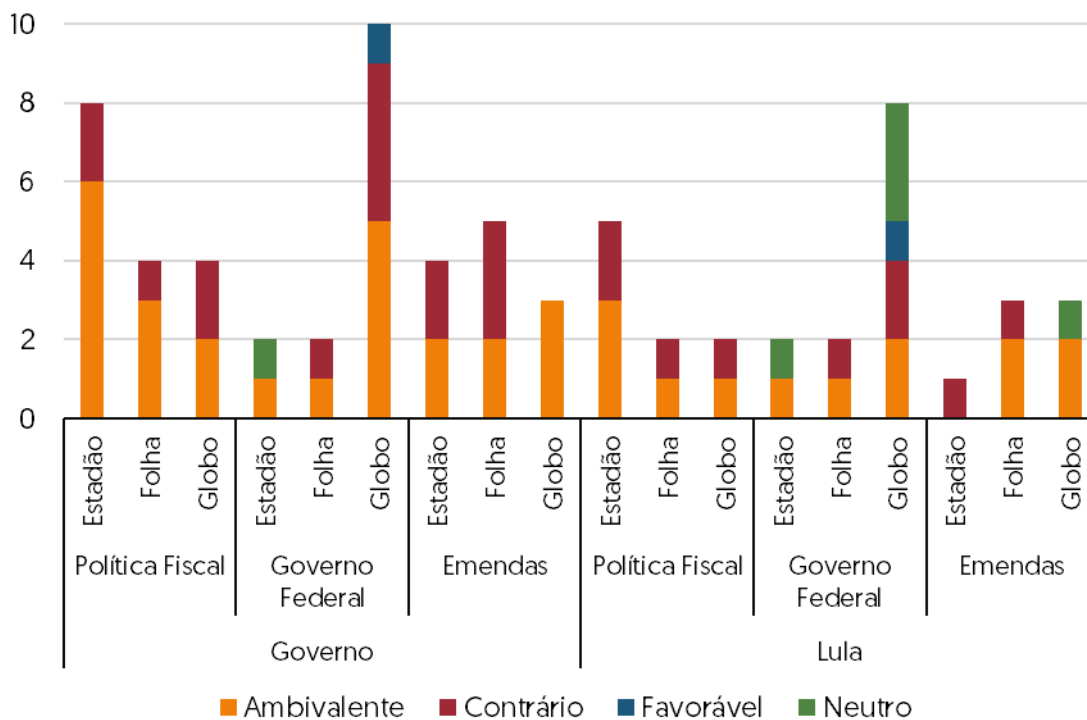
O mês de dezembro continua com o Estadão como o mais desfavorável, com IV<sup>3</sup> de – 1,04, seguido pela Folha, com – 0,77, e pelo Globo, com – 0,73. O IV de dezembro até o momento é de – 0,84.

<sup>1</sup> Páginas 2, 3 e 4, da Folha de S.Paulo, e páginas 2 e 3, dos jornais O Globo e Estado de S.Paulo.

<sup>2</sup> As valências no gráfico estão associadas às posições e ações tomadas pelo presidente ou pelo Governo Federal. Por exemplo, um texto com valência negativa para Lula significa que a maneira como o presidente nele é tratado é negativa ou desfavorável.

<sup>3</sup> O Índice de Viés (IV) é calculado pela fórmula  $\frac{(F-C)}{(A+N)}$ , na qual F é o nº de favoráveis, C o nº de contrárias, A o nº de ambivalentes e N o nº de neutras.

**Gráfico 2. Temas mais presentes na cobertura do Governo Federal e de Lula**

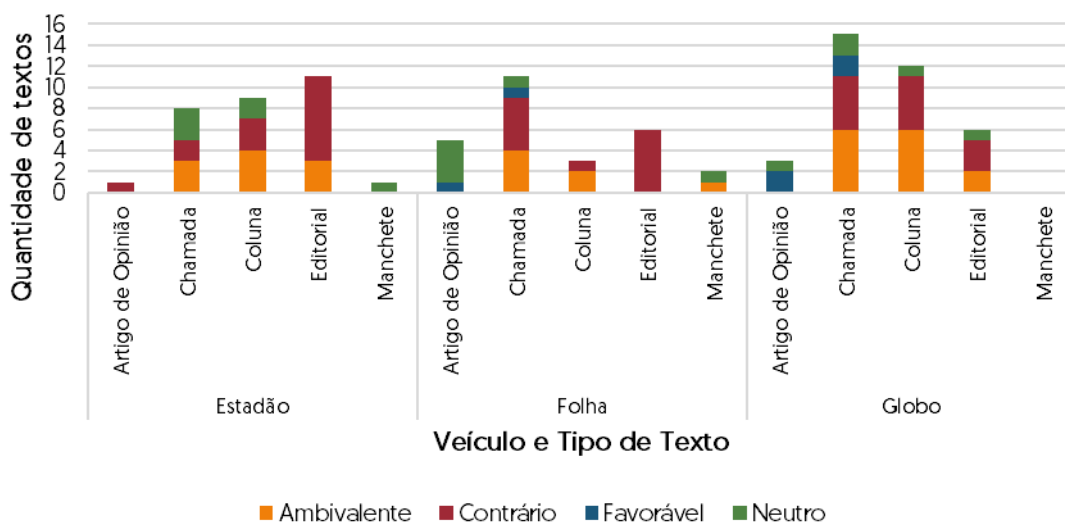


Nesta semana, a discussão sobre política fiscal continua como tema central na cobertura sobre o governo federal. O foco está agora na pressão para alterações no BPC (Benefício de Prestação Continuada) — benefício que paga um salário-mínimo ao idoso ou à pessoa com deficiência de baixa renda. Os jornais destacam as críticas do próprio PT às propostas de “mudanças tecnocráticas”, alertando elas poderiam aliviar a resistência ao ajuste fiscal. A avaliação da imprensa é de que o pacote fiscal ainda não é suficiente, por isso sugere que o Congresso faça correções de rumo no corte de gastos.

O segundo assunto mais abordado foi o próprio governo federal. A troca na comunicação do governo e a ausência de Lula em articulações chave com o Congresso, como a aprovação da reforma tributária, estão no centro do debate.

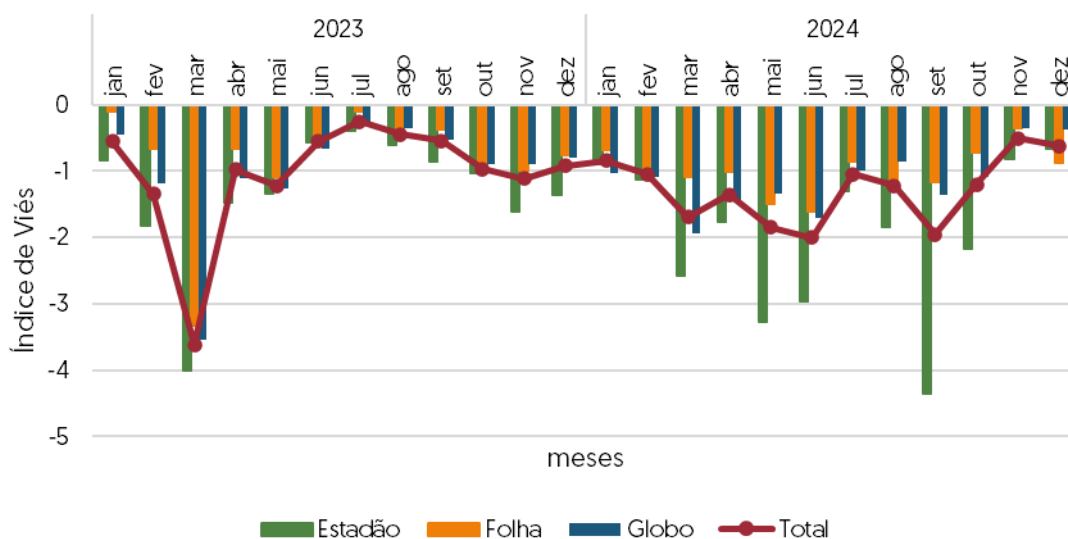
Finalmente, as emendas parlamentares também foram alvo de reportagens. As publicações criticam o governo federal por liberar os recursos, apesar de destacarem que a decisão foi reflexo de medidas de Arthur Lira para travar a pauta do Congresso e atrapalhar votações de interesse do Executivo. A pressão parlamentar para garantir o pagamento de emendas, fora das regras previstas pelo Judiciário, também é alvo de críticas.

**Gráfico 3. Cobertura do Governo Federal por tipo de texto<sup>4</sup>**



Nesta semana, a imprensa manteve seu tom desfavorável. O Estadão novamente apresentou posicionamento negativo, especialmente nos editoriais — foram oito, no total. A Folha priorizou também os editoriais negativos, com seis edições. Finalmente, o Globo trouxe como destaque desfavorável em chamadas e colunas, com cinco textos de cada um.

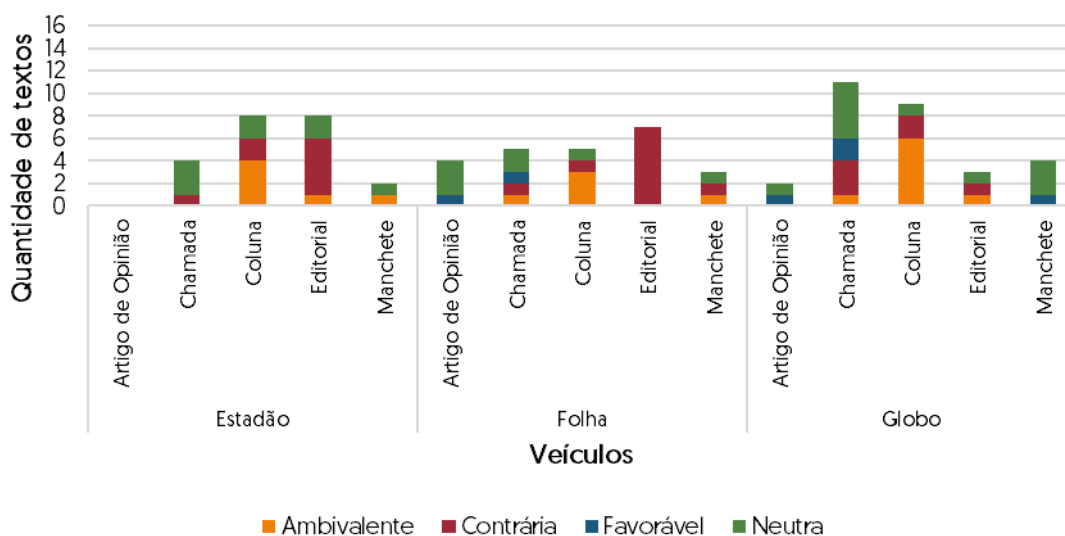
**Gráfico 4. Cobertura do Presidente Lula por jornal**



Em dezembro, a Folha se posiciona como o jornal mais crítico a Lula, com IV de -0,87, seguido pelo Estadão, com - 0,66, e o Globo, com -0,33. O IV total de dezembro até o momento é de - 0,62.

<sup>4</sup> Neste gráfico, vemos mais claramente o posicionamento dos jornais, em seus editoriais e na seção de opinião, por meio de colunistas e artigos de convidados.

**Gráfico 5. Cobertura do Presidente Lula por tipo de texto**



O Estadão focou as críticas ao presidente nos editoriais — com cinco textos contrários. O Globo, por sua vez, apresentou posicionamento desfavorável a Lula em chamadas, com três publicações negativas. Na Folha, os editoriais concentraram as sete menções contrárias ao presidente.

Em resumo, a análise dos textos temáticos dos jornais brasileiros sobre o governo Lula revela uma contínua abordagem negativa, com destaque para o Estadão, na cobertura sobre o governo, e para a Folha, na cobertura sobre o presidente Lula.

As três publicações priorizam a discussão sobre a economia e os desdobramentos da proposta de pacote fiscal, destacando a ausência de Lula nas negociações e a pressão de Lira para garantir o pagamento das emendas antes das votações de interesse do Executivo. Para os jornais, o governo falha em liberar os recursos, e o Congresso erra ao travar a pauta. Os jornais também destacam a possibilidade de mudança na comunicação do governo.

**DONI**

O De Olho Na Imprensa! (DONI) é um relatório semanal produzido pela equipe do [Manchetômetro](#), que é um projeto do Laboratório de Estudos da Mídia e Esfera Pública (LEMEP), do Instituto de Estudos Sociais e Políticos (IESP), da UERJ.

Utilizamos as metodologias da Análise de Valências e Análise de Enquadramentos para avaliar o posicionamento dos jornais.

**Produção**

**Manchetômetro**

**Apoio**

